



Folkhälsomyndigheten

Veckorapport om covid-19, vecka 10

Denna rapport publicerades den 19 mars 2021 och redovisar läget för covid-19 till och med vecka 10 (8 – 14 mars 2021).

Läget i Sverige

Antalet bekräftade fall av covid-19 fortsätter att öka men ökningstakten har stannat av nationellt. Det är fortsatt geografiska variationer i smittspridningen och i sex regioner ökade incidensen med 15 procent eller mer sedan föregående vecka. Även antalet nyinlagda på sjukhus samt IVA ökar nationellt. För att vända utvecklingen krävs att alla följer de [råd och rekommendationer som gäller](#).

Under vecka 10 rapporterades drygt 28 500 bekräftade fall av covid-19 i Sverige, en ökning med 3 procent jämfört med vecka 9. Mer än 270 000 individer provtogs vecka 10 och andelen positiva var liksom föregående vecka nära 11 procent. Antalet fall ökade i 11 av 21 regioner mellan vecka 9 och 10. För sju regioner var ökningen statistiskt säkerställd: Dalarna, Jönköping, Stockholm, Uppsala, Västernorrland, Västmanland och Västra Götaland. En statistiskt säkerställd minskning syntes i Gävleborg, Kronoberg, Norrbotten, Skåne och Västerbotten. Incidensen vecka 10 varierade mellan 107 och 484 fall per 100 000 invånare i regionerna och incidensen för riket var 277 fall per 100 000 invånare. Incidensen över 14 dagar (vecka 9 och 10 sammanlagt) för riket var 546 fall per 100 000 invånare.

För att identifiera fall med virusvarianter av särskild betydelse pågår utökade analyserna av virusprover i 18 regioner. För vecka 10 indikerar resultaten misstänkt förekomst av virusvarianten B.1.1.7 (som har ursprung från Storbritannien) i mer än hälften av de analyserade proverna i de flesta regionerna. Förekomsten varierar fortsatt något mellan regionerna (40-84 procent) men variationen blir mindre. Förekomsten av övriga virusvarianter av särskild betydelse är fortsatt låg och beräknas till mellan 0 och 17 procent i de 18 regionerna, i mer än hälften av regionerna är förekomsten under 3 procent. Statistik publiceras på [vår webbplats](#).

Incidensen i åldersgrupperna 0-9 år, 10-19 år och 30-39 år ökade mellan vecka 9 och 10, med 16, respektive 5 och 4 procent (statistiskt säkerställda ökning). Jämfört med medelvärdet över föregående tre veckor (vecka 7-9) ökade incidensen i alla tioåriga åldersgrupper under 60 år (statistiskt säkerställda ökning). Sedan årsskiftet har antalet testade barn och ungdomar och andelen av testerna som görs bland barn och ungdomar ökat (utom i förskolegruppen där testning inte rekommenderas).

Hittills har 92 procent av personer som bor på särskilt boende för äldre respektive 70 procent av personer med omvårdande hemtjänst fått [minst en vaccindos](#). Minskningen i antalet fall bland personer på särskilda boenden avtog under vecka 10, då ungefär lika många fall rapporterades som veckan innan men antalet fall är få. Antalet fall bland personer med omvårdande hemtjänst minskade något jämfört med föregående vecka. Statistik om antal vaccinerade publiceras tisdag–fredag och veckostatistik med diagram och kartor på torsdagar på [vår webbplats](#).

För vecka 10 har hittills 137 nya intensivvårdade patienter rapporterats, vilket är fler jämfört med vad medelvärdet var för de tre föregående veckorna (statistiskt säkerställd ökning). Antalet avlidna per vecka fortsätter att avta men minskningstakten har avtagit. Ingen signifikant överdödlighet har setts mellan vecka 4 till 8. Den ökande vaccinationstäckningen bland personer på särskilda boenden, personer med hemtjänst och övriga personer 80 år och äldre bör bidra till att antalet avlidna fortsätter att minska, eftersom dessa grupper stått för en stor andel av dödsfallen.

I veckans rapport kan du läsa mer om resultat av Folkhälsomyndighetens undersökning av förekomsten av antikroppar mot SARS-CoV-2 (seroprevalensen). Vi tipsar även om den nya veckorapporten över rörelsedata som presenteras på [vår webbplats](#). Där presenteras ett urval av mått på rörelse och resande i olika delar av Sverige och Norden.

Läget i världen

Antalet bekräftade covid-19 fall i världen var cirka 120 miljoner i slutet av vecka 10, varav cirka 24 miljoner fall i EU/EEA. Antalet fall i världen förändras ständigt. För aktuellt läge, se den europeiska smittskyddsmyndigheten [ECDC](#) och Världshälsoorganisationen [WHO](#). Se även respektive organisations interaktiva visualiseringar via [ECDC:s infografik](#) och [WHO:s infografik](#).

Kommentarer till statistiken

Övervakningen är kontinuerligt under utveckling, läs mer om [datakällor för övervakning av covid-19](#). Data som presenteras i rapporten är preliminära enligt de uppgifter som finns i respektive övervakningssystem och kan komma att kompletteras i efterhand. Där uppgift om kön presenteras gäller det juridiskt kön.

Data läses onsdagar för veckorapporten. Kontakt angående rapporten: info@folkhalsomyndigheten.se.

Innehållsförteckning

Veckorapport om covid-19, vecka 10.....	1
Läget i Sverige	1
Läget i världen	2
Kommentarer till statistiken	2
Fördjupad statistik	4
Antal provtagna individer och antal fall	4
Ålders- och könsfördelning	6
Geografisk fördelning	9
Sjukhusvårdade fall	11
Avlidna	13
Sentinelprovtagning inom öppenvård	16
Luftvägsinfektioner i samhället (Hälsorapport).....	16
Specialavsnitt.....	18
Seroprevalens	18
Tabell- och Figurbilaga.....	19
Antal provtagna individer, analyserade tester och antal fall	19
Antal laboratoriebekräftade fall av covid-19 per region.....	23
Incidens av covid-19 per region och vecka.....	26
Överdödlighet och avlidna bekräftade fall	27

Fördjupad statistik

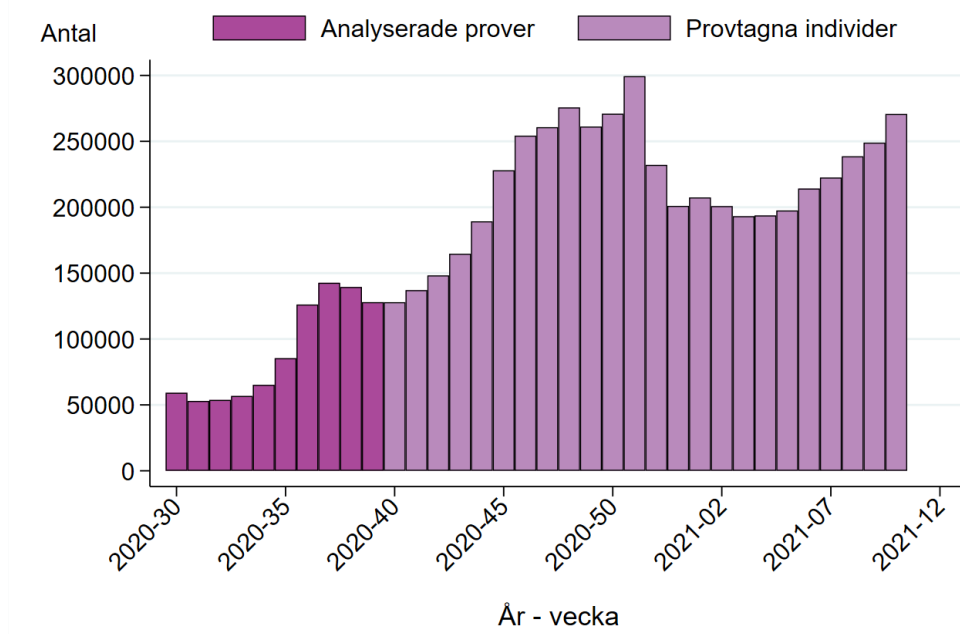
Antal provtagna individer och antal fall

Under vecka 10 provtogs 270 763 individer, jämfört med 249 015 individer under vecka 9, se Figur 1A (data justerat sedan föregående vecka). Under vecka 10 rapporterades 28 787 individer med positivt provsvar, vilket motsvarar cirka 11 procent av alla provtagna individer, se Figur 1B samt Tabell B1 i tabell- och figurbilagan. Eftersom några provtagna individer redan tidigare registrerats som fall, är det viss skillnad på antalet fall och antalet positiva individer respektive vecka. Andelen positiva bedöms vara något under- eller överskattad varje vecka på grund av eftersläpning i rapporteringen från laboratorierna. Positiva provresultat rapporterade aktuell vecka kan därför härröra från föregående veckor.

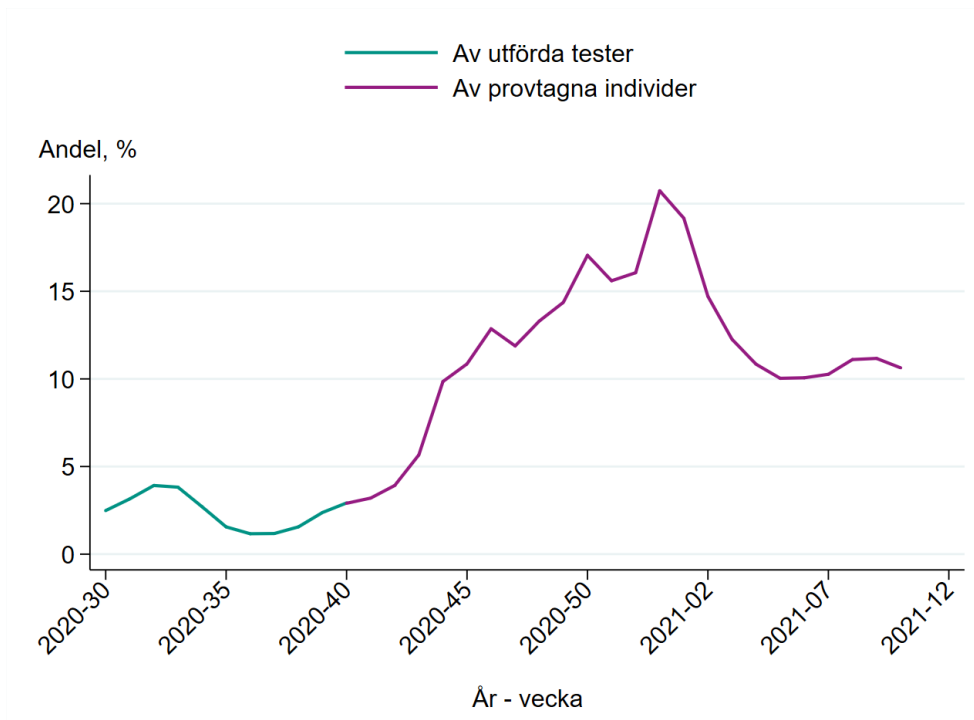
Fram till och med vecka 10 har totalt 722 269 bekräftade fall rapporterats. Under vecka 10 rapporterades 28 589 bekräftade fall, vilket är en ökning med 3 procent jämfört med vecka 9, se Figur 1C. Bland fallen vecka 10 fanns 464 personer som bekräftats positiva genom antigen test, se Tabell 1. Nationellt var incidensen 277 fall per 100 000 invånare under vecka 10. Incidensen över 14 dagar (vecka 9 och 10 sammanlagt) var 546 fall per 100 000 invånare.

Uppdaterad information om antal testade individer finns på [vår webbplats](#).

Figur 1A. Antal provtagna individer per vecka från vecka 40 år 2020 och antal analyserade prover vecka 30-39 år 2020.

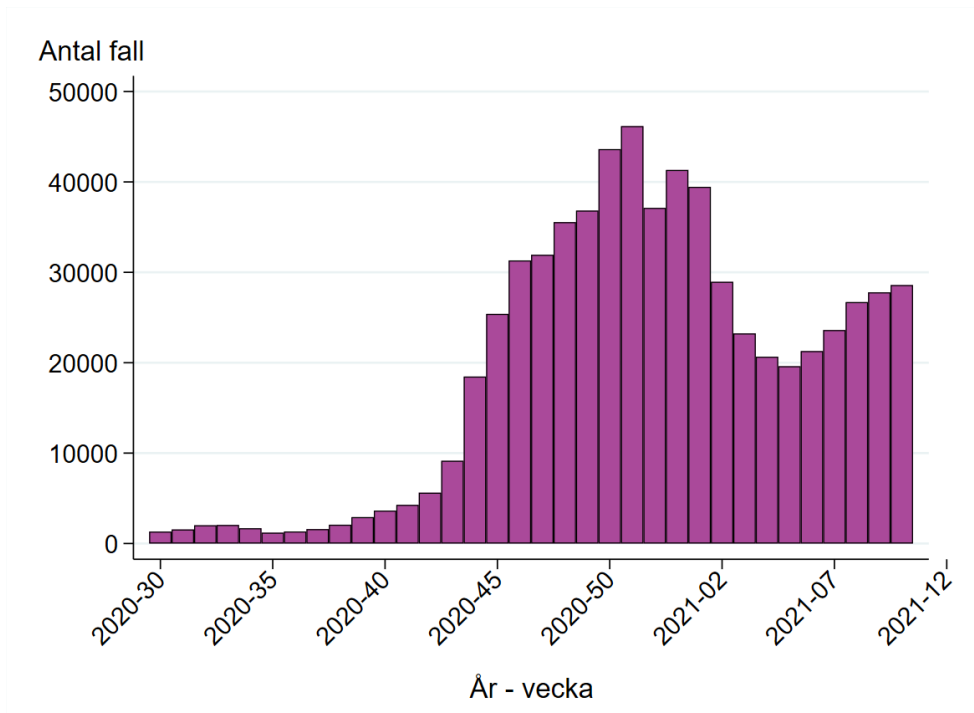


Figur 1B. Andel positiva av provtagna individer (från vecka 40 2020) och andel positiva av utförda tester (från vecka 30 till och med vecka 40 2020).



För vecka 40 rapporteras både andel positiva av provtagna individer samt andel positiva av utförda tester.

Figur 1C. Antal bekräftade fall av covid-19 per vecka, från vecka 30.



Figuren inkluderar inte fall diagnostiserade inom sentinelövervakningen.

Tabell 1. Antal fall diagnostiserade med endast antigen test per vecka, vecka 49 2020 till vecka 9 2021.

År	Vecka	Antal fall diagnostiserade med endast antigen test
2020	49	47
2020	50	194
2020	51	429
2020	52	744
2020	53	658
2021	1	584
2021	2	520
2021	3	446
2021	4	321
2021	5	325
2021	6	332
2021	7	340
2021	8	377
2021	9	362
2021	10	464

Tabellen innehåller inte fall där personer testats med både antigen test och konfirmerande PCR.

Ålders- och könsfördelning

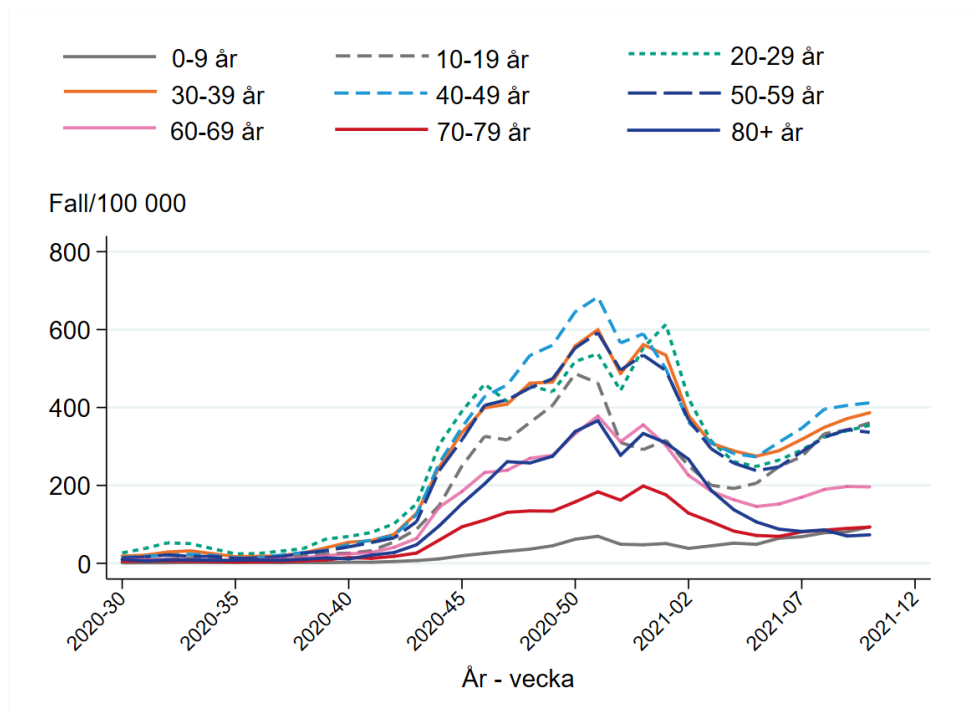
Bland de provtagna med inrapporterad ålder under vecka 10 var antalet provtagna individer per 100 000 invånare högst i åldersgruppen 30–39 år, följt av 40–49 år samt 18-19 år (se Figur B1 i tabell- och figurbilagan). Sedan årsskiftet syns en ökning i antalet testade barn och ungdomar och andelen av testerna som görs bland barn (utom i förskolegruppen där testning inte rekommenderas) och ungdomar. Andelen av de testade individerna med positiv laboratoriediagnos för covid-19 under vecka 10 var högst bland personer 18-19 år och 15-17 år, där 15 procent av de provtagna personerna fått en positiv laboratoriediagnos (se Figur B2).

Incidensen i åldersgrupperna 0-9 år, 10-19 år och 30-39 år ökade mellan vecka 9 och 10, med 16, respektive 5 och 4 procent (statistiskt säkerställda ökningar). Jämfört med medelvärdet över föregående tre veckor (vecka 7–9) ökade incidensen i alla tioåriga åldersgrupper under 60 år (statistiskt säkerställda ökningar). Incidensen i grupperna 80-89 år och 90 år och äldre minskade, men minskningarna var inte statistiskt säkerställda. Under vecka 10 var incidensen högst i åldersgrupperna mellan 10 och 59 år. I Figur 2A visas incidensen av bekräftade fall (fall per 100 000 invånare) per vecka och åldersgrupp från vecka 30 framåt.

Medianåldern av bekräftade fall över hela pandemin är 41 år (interkvartilintervall: 27–54 år). Över de senaste tre veckorna (vecka 8–10) var medianåldern 38 år (interkvartilintervall: 24–51 år). Figur B3 i tabell- och figurbilagan visar incidensen per åldersgrupper 100 000 invånare från vecka 10 2020 till och med aktuella rapportvecka.

Bland bekräftade fall under hela pandemin var 52 procent kvinnor. Över de senaste tre veckorna (8-10) var 49 procent kvinnor.

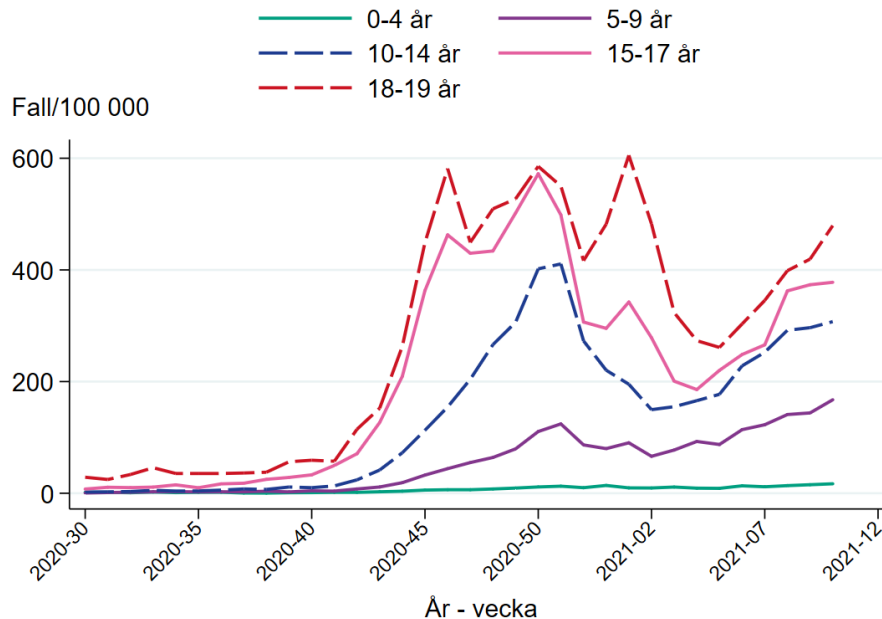
Figur 2A. Incidens av bekräftade fall per vecka och åldersgrupp (fall per 100 000 invånare), vecka 30 till och med aktuell rapportvecka.



Fall bland barn och ungdomar

Fallen i gruppen 0–19 år stod för 19 procent av det totala antalet fall som rapporterades under vecka 10. För att följa utvecklingen bland barn och ungdomar har fallen under 20 år delats upp i snävare åldersgrupper och visas från vecka 30 framåt i Figur 2B. Under vecka 10 syntes en ökning av antalet fall i alla åldersgrupper under 20 år jämfört med vecka 9. Ökningarna var statistiskt säkerställda ökningarna i grupperna 5-9 år och 18-19 år. Jämfört med medelvärdet för de föregående tre veckorna (vecka 7–9) sågs en statistiskt säkerställd ökning i alla grupper mellan 5 och 19 år. Bland barn från 5 års ålder och ungdomar upp till och med 19 år ses högst incidens vecka 9 bland 18–19-åringar och lägst bland 5–9-åringar. Förskolebarn rekommenderas främst att stanna hemma vid symtom utan provtagning, vilket gör att denna grupp inte är jämförbar med de äldre barnen.

Figur 2B. Incidens av bekräftade fall per vecka och åldersgrupp (fall per 100 000 invånare), för personer upp till 19 år, vecka 30 till och med aktuell rapportvecka.



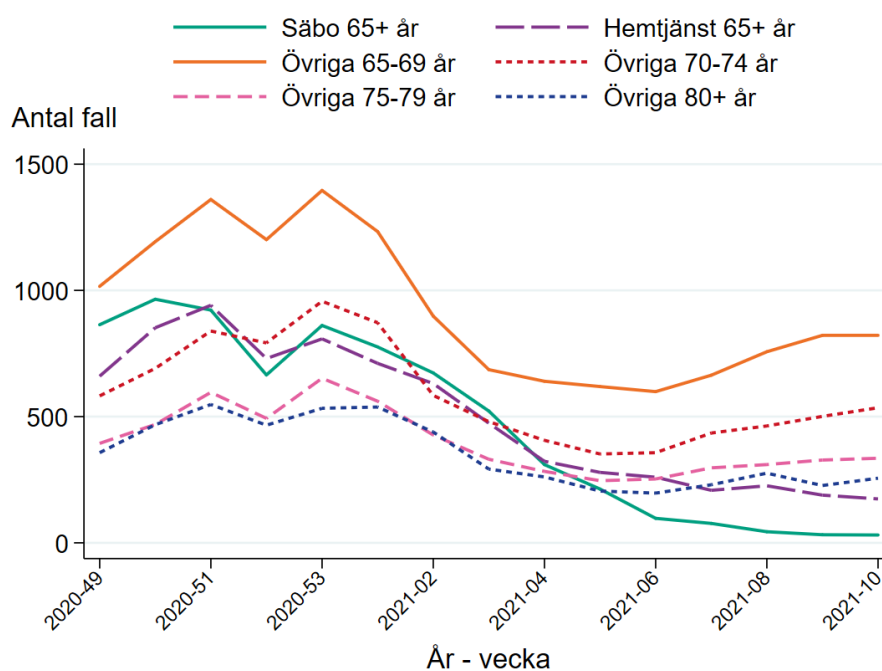
Fall bland personer över 65 år efter vaccinationsstart

Vaccination mot covid-19 inleddes i Sverige i slutet av december 2020. Fram till och med den 17 mars hade 92 procent av alla personer i särskilt boende för äldre fått minst en dos vaccin och 86 procent fått två doser. Bland äldre med omvårdande hemtjänst hade 70 procent fått minst en dos och 37 procent fått två doser, läs mer på [Folkhälsomyndighetens webbplats](#).

Allt eftersom andelen vaccinerade ökar, förväntas antalet fall minska. För att följa effekterna av vaccinationerna följs gruppen över 65 år uppdelat på personer som bor på särskilt boende för äldre, personer som har omvårdande hemtjänst, samt övriga uppdelade efter ålder i 5-årsklasser, se Figur 2C. Fallen klassificeras som boende på särskilda boenden eller med hemtjänst utifrån uppgifter från Socialstyrelsens register över insatser enligt socialtjänstlagen till äldre och personer med funktionsnedsättning. Antalet personer som bor i särskilda boenden för äldre och som har hemtjänst ändras ständigt. Det finns en eftersläpning i registret och uppgifter kan komma att justeras i efterhand.

Under de första veckorna 2021 minskade antalet fall i alla grupper 65 år och äldre. Sedan vecka 4 har antalet fall bland personer som bor på särskilda boenden för äldre minskat i större utsträckning än bland övriga personer 65 år och äldre. Från vecka 7 ökade antalet fall bland övriga personer 65 år och äldre något, för att sedan plana ut, medan antalet fall fortsatte att minska bland personer på särskilda boenden. Vecka 10 ses även att antalet fall bland personer med hemtjänst har minskat något.

Figur 2C. Antal bekräftade fall per vecka och grupp bland personer över 65 år (personer på särskilda boenden för äldre, personer med hemtjänst, samt övriga personer över 65 år).



Geografisk fördelning

I jämförelse med föregående vecka ökade incidensen vecka 10 i 11 av 21 regioner och ökningen var statistiskt säkerställd i sju av dessa (Dalarna, Jönköping, Stockholm, Uppsala, Västernorrland, Västmanland och Västra Götaland). I sex regioner ökade incidensen med 15 procent eller mer (Dalarna, Jönköping, Västernorrland, Västmanland, Uppsala och Stockholm) jämfört med föregående vecka. Incidensen minskade i 9 regioner och minskningen var statistiskt säkerställd i fem av dessa (Gävleborg, Kronoberg, Norrbotten, Skåne och Västerbotten). Vid en jämförelse med medelvärdet av antalet fall under föregående tre veckor ökade incidensen i 17 regioner och var statistiskt säkerställd i 13 (Dalarna, Gotland, Gävleborg, Halland, Jönköping, Kalmar, Stockholm, Sörmland, Uppsala, Värmland, Västernorrland, Västmanland samt Örebro). I fyra regioner minskade incidensen jämfört med medelvärdet för de föregående tre veckorna och minskningen var statistiskt säkerställd i alla dessa (Kronoberg, Norrbotten, Skåne och Västerbotten).

Incidensen vecka 10 varierade mellan 107 och 484 fall per 100 000 invånare i regionerna och incidensen för riket var 277 fall per 100 000 invånare. Incidensen var högst i Gävleborg (484 per 100 000), följt av Halland (483 per 100 000), Jönköping (386 per 100 000) och Stockholm (322 per 100 000). Högst andel positiva bland PCR-testade individer vecka 10 hade Norrbotten (17 procent), Gävleborg (15 procent) och Jönköping (15 procent). I Tabell 2 sammanfattas data över covid-19 per region för aktuell vecka samt över 14 dagar. Incidensen över 14 dagar (vecka 9 och 10 sammanlagt) för riket var 546 fall per 100 000 invånare.

I tabell- och figurbilagan inkluderas diagram över antalet provtagna och andelen positiva individer per region för de senaste två veckorna (Figur B4 och B5), samt diagram för varje region över tid (Figur B6), kartor med incidens från vecka 7 till vecka 10 (Figur B7) och diagram med incidensen per vecka och region (Figur B8). Data över antalet bekräftade fall, IVA-vårdade och avlidna bekräftade fall per region presenteras på, och går att ladda ner från, [vår webbplats](#). Skillnader i incidens mellan regionerna speglar såväl skillnader i smittspridningen som provtagningen. Se även [veckostatistik per region respektive kommun](#).

Tabell 2. Aktuell rapportveckas incidens, de två senaste veckornas incidens samt andelen positiva aktuell rapportvecka per region.

Region	Antal fall vecka 10	Antal fall vecka 10 per 100,000 invånare	Antal fall vecka 9 & 10 per 100,000 invånare	Andel positiva individer vecka 10 (%)
Blekinge	179	112	219	7,3
Dalarna	789	274	475	8,6
Gotland	64	107	214	5,8
Gävleborg	1 390	484	1 006	14,7
Halland	1 613	483	987	14,1
Jämtland Härjedalen	371	284	564	6,1
Jönköping	1 402	386	699	14,7
Kalmar	616	251	506	10,4
Kronoberg	226	112	267	6,4
Norrbottn	734	293	740	16,6
Skåne	2 523	183	392	8,1
Stockholm	7 650	322	603	13,4
Sörmland	730	245	482	8,0
Uppsala	913	238	445	6,1
Värmland	637	226	430	9,2
Västerbotten	786	289	681	6,7
Västernorrland	512	209	381	11,5
Västmanland	549	199	368	7,1
Västra Götaland	5 237	303	587	12,2
Örebro	697	229	470	9,0
Östergötland	971	209	427	10,6
Total	28 589	277	546	10,6

Sjukhusvårdade fall

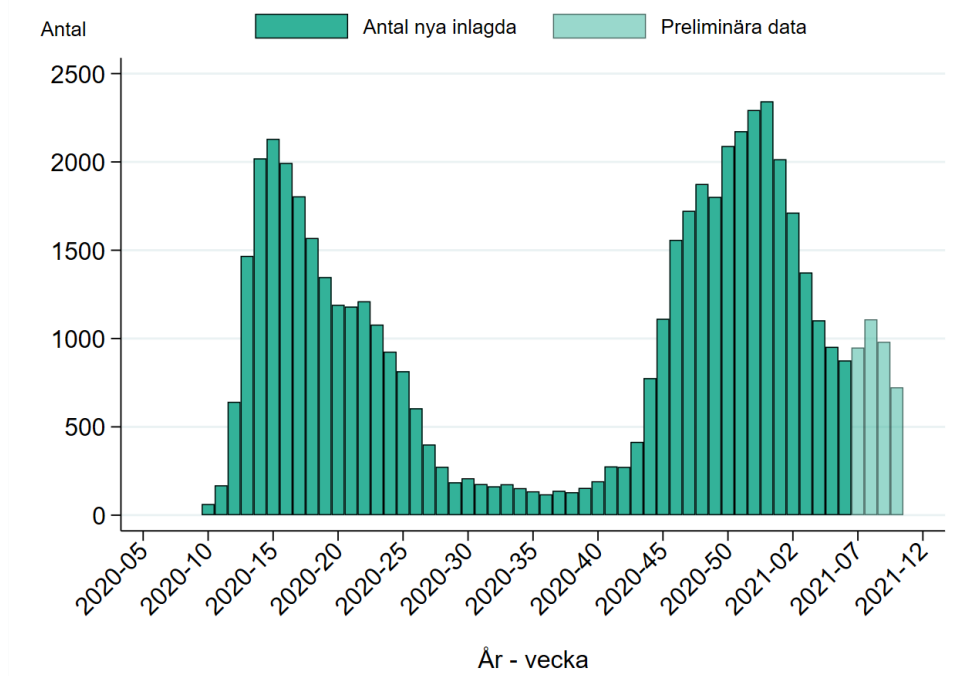
Nyinlagda på sjukhus

Socialstyrelsen samlar statistik om sjukhusvårdade covid-19 patienter. Patienter som läggs in direkt på intensivvårdsavdelning ingår i statistiken över sjukhusinlagda patienter. Inrapportering sker med viss eftersläpning varför antalet de senaste fyra veckorna är preliminära. Även data från tidigare veckor kompletteras, då enstaka regioner har lång fördröjning i rapporteringen. Läs mer om statistiken i [beskrivning av datakällor för övervakning av covid-19](#).

Sedan vecka 53 år 2020 (då 2 343 nyinlagda patienter rapporterades) fram till vecka 6 år 2021 minskade antalet patienter som lades in på sjukhus per vecka, se Figur 3. En ökning i antalet nyinlagda finns sedan vecka sju. För vecka 7 och 8 har hittills 949 respektive 1109 nyinlagda patienter rapporterats per vecka. För vecka 9 och 10 är data fortfarande preliminära och hittills har 982 respektive 724 patienter rapporterats. Sedan föregående vecka har 224 fler fall rapporterats in för vecka 9. Eftersom inrapporteringen sker med eftersläpning är det sannolikt att fler patienter kommer att rapporteras för de senaste veckorna.

Ytterligare data över nyinlagda patienter per vecka presenteras på [Socialstyrelsens webbplats](#), exempelvis åldersfördelningen över tid.

Figur 3. Antal nya sjukhusvårdade patienter med diagnoskod covid-19, eller vårdkontakter som saknar diagnoskod men där patienten fått en laboratoriebekräftad diagnos enligt SmiNet inom fyra veckor innan eller två veckor efter inskrivningsdatum.



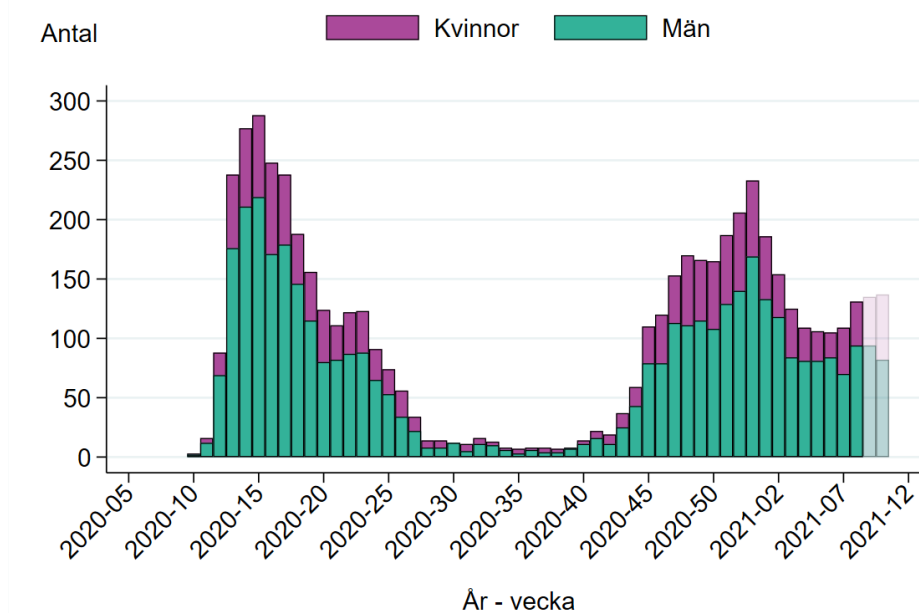
Intensivvårdade fall

Hittills har 137 nya intensivvårdade patienter med bekräftad covid-19 rapporterats för vecka 10, vilket är fler än medelvärdet för de tre föregående veckorna (125 patienter). Antalet de senaste två veckorna bedöms stiga något på grund av eftersläpande rapportering. Högst antal sedan vecka 30 år 2020 sågs vecka 53 då 233 nyinlagda patienter rapporterades. Under vecka 10 rapporterades nyinlagda patienter från femton regioner. Fram till och med vecka 10 har totalt 5 559 intensivvårdade patienter med covid-19 rapporterats.

Sedan början av pandemin har 71 procent av patienterna som påbörjat intensivvård varit män, se Figur 4A. Under perioden från vecka 30 2020 och senare har 70 procent varit män. Medelåldern för patienter som påbörjat intensivvård under perioden vecka 30 och senare var 63 år, vilket är högre jämfört med perioden fram till dess, då medelåldern var 59 år (statistiskt säkerställd skillnad). I Figur 4B visas antalet intensivvårdade per åldersgrupp. Befolkningsmängden i åldersgruppen 80 år och äldre är betydligt lägre än i övriga åldersgrupper, vilket gör att små variationer i antalet IVA-vårdade har stor inverkan på antalet fall per 100 000.

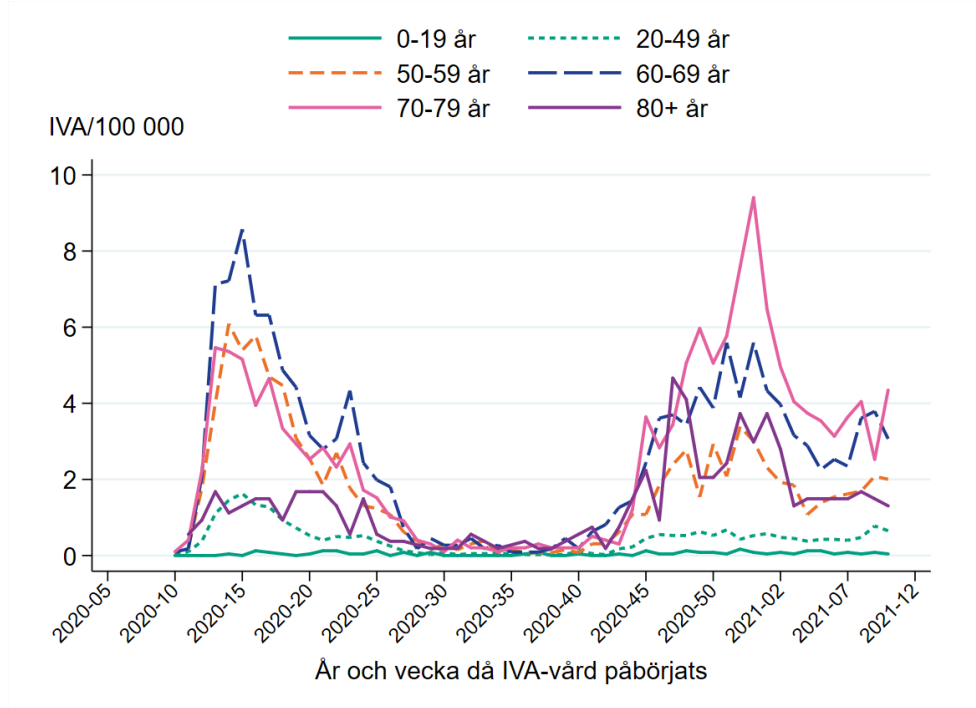
Andelen av IVA-vårdade som tillhör en riskgrupp var 76 procent totalt sett över hela pandemin. För perioden innan vecka 30 var andelen 71 procent och under perioden efter vecka 30 var den 80 procent.

Figur 4A. Antal nya intensivvårdade patienter med laboratoriebekräftad covid-19 per kön och vecka.



*Viss fördröjning i rapporteringen betyder att antalet intensivvårdade patienter per vecka kan komma att revideras.

Figur 4B. Antal nya intensivvårdade patienter med laboratoriebekräftad covid-19 per 100 000 invånare per åldersgrupp och vecka.



Aktuell beläggning på sjukhus och IVA

Data över hur många patienter som vårdas på sjukhus och inom intensivvården just nu presenteras dagligen på Folkhälsomyndighetens webbplats på sidan om [analyser och prognoser om covid-19](#), se rubriken *Vårdbelastning – aktuell beläggning*. Data visas nationellt samt för varje region. Dessa data hämtas in dagligen från respektive regions webbplats. Viss eftersläpning kan förekomma beroende på när regionernas uppgifter uppdateras.

Avlidna

Dödsorsak covid-19

Data över avlidna med underliggande dödsorsak covid-19 publiceras onsdagar varje vecka på [Socialstyrelsens webbplats](#). Där finns statistik över åldersfördelning, regionsfördelning, samsjuklighet samt antal avlidna per dag. För mer information om hur Folkhälsomyndigheten och Socialstyrelsen följer statistiken över avlidna, se [faktablad på Socialstyrelsens webbplats](#).

Avlidna bekräftade fall

Fram till och med vecka 10 hade 13 183 dödsfall bland personer med bekräftad covid-19-infektion rapporterats med datum då dödsfallet inträffade, se Figur 5A. Data presenteras enligt avlidendatum i rapporteringssystemet SmiNet. De fåtal dödsfall som finns rapporterade utan dödsdatum (34 dödsfall) ingår inte i totalen. I

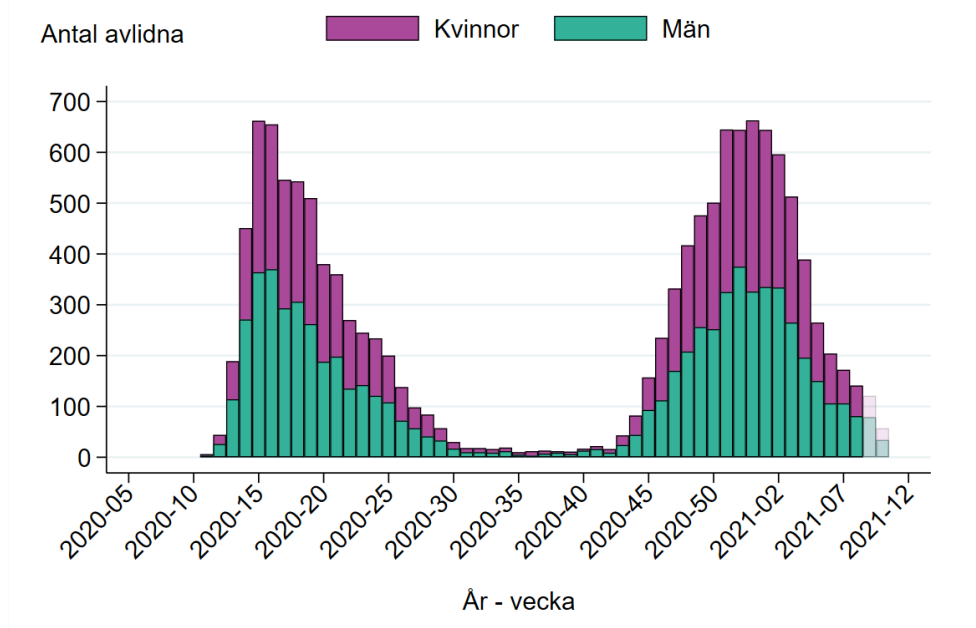
Tabell B2 i tabell- och figurbilagan presenteras antalet avlidna bekräftade fall per vecka undantaget de två senaste veckorna.

Antalet rapporterade avlidna vecka 8 (141 dödsfall) är betydligt färre än medelvärdet under perioden vecka 5–7 2021 då medelvärdet var 214. På grund av eftersläpningen av statistiken är antalet dödsfall preliminära, i synnerhet för vecka 9 och 10. Sedan föregående veckas veckorapport publicerades har endast enstaka ytterligare dödsfall rapporterats för vecka 5 till 7.

Från pandemins start till och med aktuell rapportvecka var medelåldern bland dödsfallen 83 år (medianålder 85 år) och 54 procent av de avlidna var män. Totalt har 91 procent av dödsfallen inträffat bland personer som varit 70 år eller äldre. Fram till och med vecka 10 har 142 personer under 50 år rapporterats avlidna. I Figur 5B visas antalet avlidna per åldersgrupp och vecka.

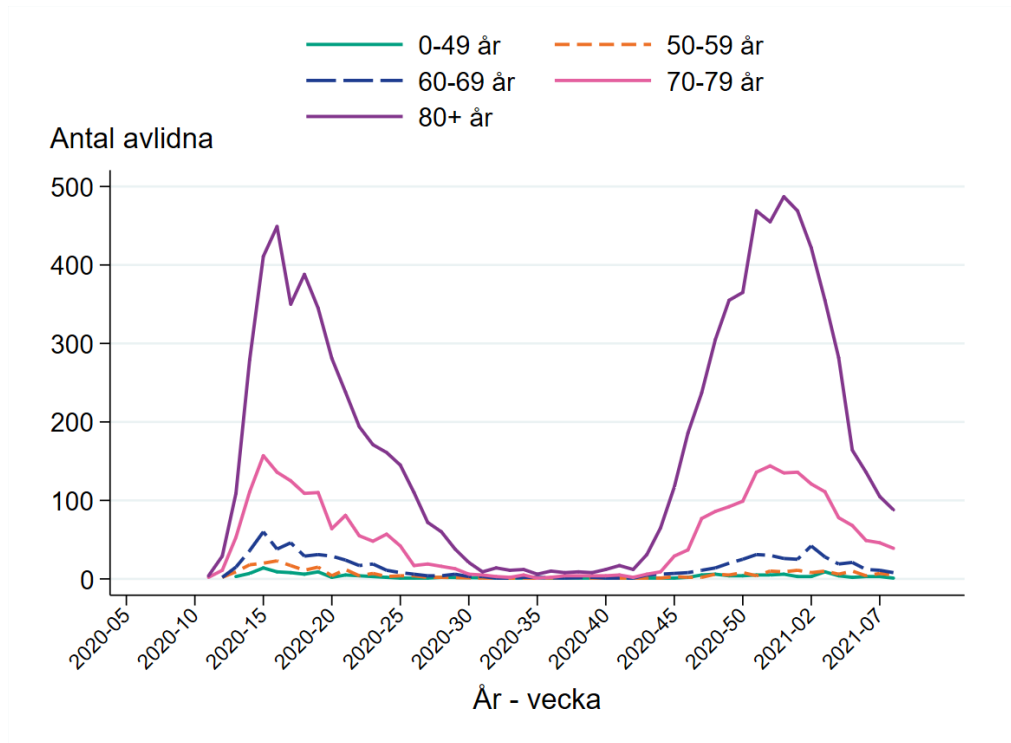
För aktuell statistik om avlidna fall på särskilda boenden hänvisas till [Socialstyrelsens statistik bland äldre utifrån boendeform](#).

Figur 5A. Antal avlidna bekräftade fall per kön per vecka.



*Data för de två senaste veckorna är preliminära och kommer troligen att stiga.

Figur 5B. Antal avlidna bekräftade fall per åldersgrupp och vecka från vecka 11 2020 till vecka 8 2021.



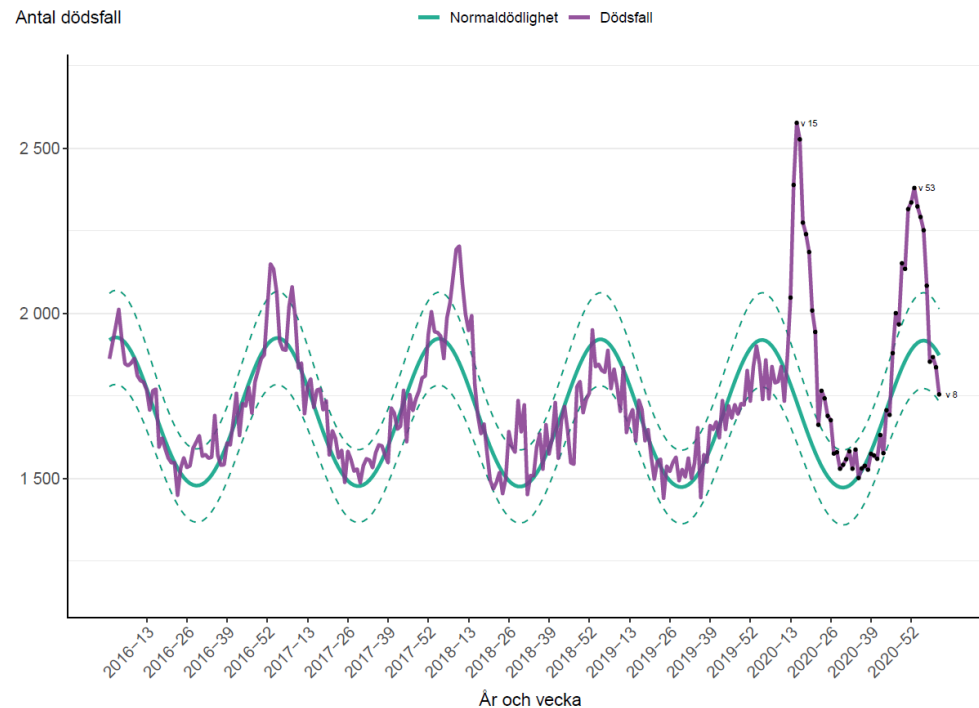
Överdödlighet

För att komplettera analysen av antalet avlidna laboratoriebekräftade fall analyserar Folkhälsomyndigheten även data på antalet dödsfall i Sverige varje vecka (oavsett orsak) genom en statistisk modell. Läs mer i [beskrivning av datakällor för övervakning av covid-19](#). Eftersläpning i inrapportering av data gör att det är för tidigt att uppskatta överdödligheten de två senaste veckorna men även längre bak i tiden sker viss efterrapportering av dödsfall.

Från vecka 5 har dödligheten på nationell nivå åter legat inom normalspannet för årstiden. Mellan vecka 47 och vecka 4 sågs en överdödlighet med en topp vecka 53, se Tabell B2 i tabell- och figurbilagan. Från vecka 49 till och med vecka 3 var det en förhöjd dödlighet i alla delar av landet (östra, södra och norra Sverige utifrån NUTS-1-indelning) för både män och kvinnor.

I Figur 6 nedan ses det förväntade antalet dödsfall i grönt och det verkliga antalet dödsfall i lila. En viss variation i antalet dödsfall är förväntad, vilket illustreras med de streckade linjerna som markerar det 95-procentiga konfidensintervallet för normaldödligheten – det vill säga, om den faktiska dödligheten ligger inom dessa linjer avviker den inte signifikant från den förväntade nivån. Tabell B2 i tabell- och figurbilagan visar överdödligheten, antalet avlidna bekräftade covid-19-fall, samt förhållandet mellan dessa. För ytterligare diagram uppdelat på fler redovisningsgrupper, och i relation till antalet avlidna bekräftade fall, se separat rapport som uppdateras veckovis på [sidan om analyser och prognoser](#) under rubriken *Överdödlighet*.

Figur 6. Antal dödsfall i Sverige i alla åldrar samt förväntat antal dödsfall per vecka 2016-2021, till och med vecka 8 2021.



Observera att y-axeln på diagrammet börjar vid cirka 1 150.

Sentinelprovtagning inom öppenvård

Genom sentinelövervakningen tar läkare inom öppenvården näsprov från patienter med influensaliknande sjukdom som Folkhälsomyndigheten analyserar. För vecka 10 analyserades 10 prover, varav 1 prov var positivt för covid-19. På grund av det låga antalet prover är trender inom sentinelövervakningen svårtolkade.

Luftvägsinfektioner i samhället (Hälsorapport)

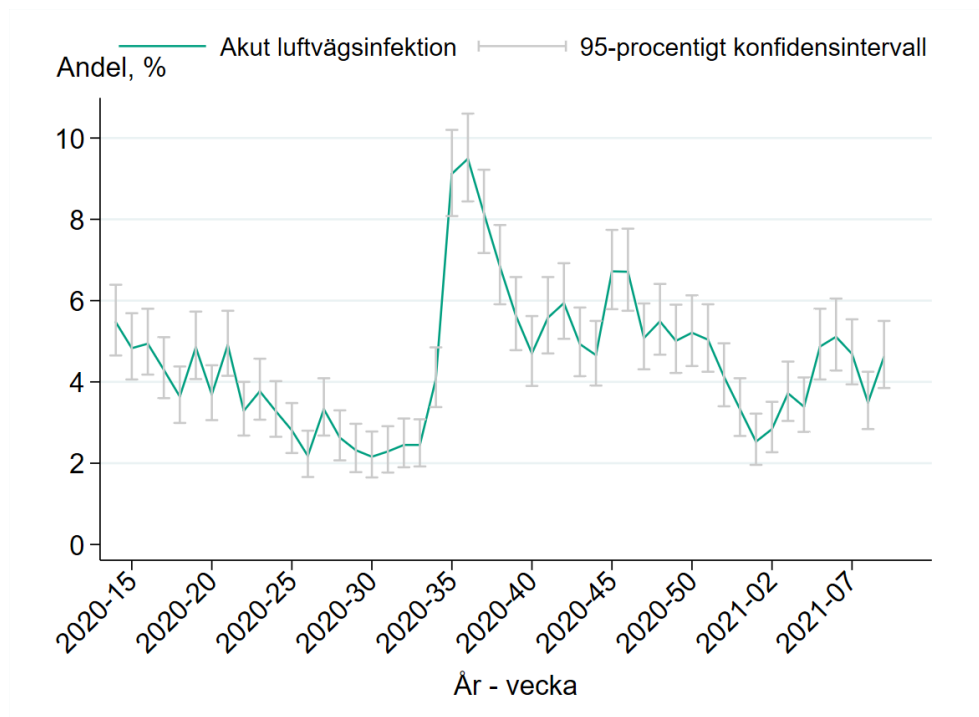
Genom webbpanelen Hälsorapport mäts sjukligheten hos personer oberoende av om de behöver uppsöka läkare eller vad sjukdomen orsakats av. Läs mer i beskrivning om [datakällor för övervakning av covid-19](#). Data från Hälsorapport viktas för att uppskatta hur svaren skulle se ut i hela Sveriges befolkning. Resultaten presenteras med två veckors eftersläpning eftersom rapporteringen av symptom sker först efter aktuell rapporteringsvecka har avslutats och analyseras veckan därpå.

Analys av Hälsorapports data visar att 4,6 procent av Sveriges befolkning uppskattas ha blivit sjuka i en akut luftvägsinfektion vecka 9, vilket är en ökning i jämförelse med både föregående vecka och medelvärdet för de tre föregående veckorna. Skillnaden var endast statistiskt säkerställd jämfört med föregående vecka. se Figur 7. Andelen sjuka i akut luftvägsinfektion var 7,3 procent för barn

och 4,0 procent för vuxna. Akut luftvägsinfektion har definierats som något av följande symtom: snuva, halsont, andningssvårigheter eller hosta. Många virus orsakar akut luftvägsinfektion vilket betyder att förekomsten av luftvägssymtom inte enbart speglar smittspridningen av covid-19.

En viss slumpmässig variation i andelen som blivit sjuka är förväntad, vilket illustreras med de grå vertikala linjerna som markerar det 95-procentiga konfidensintervallet för varje veckas estimat.

Figur 7. Skattad andel av Sveriges befolkning med akut luftvägsinfektion per vecka, beräknat från rapportering i Hälsorapport 2020, vecka 14 2020 till vecka 9 2021. Det 95-procentiga konfidensintervallet visas i grått.



Specialavsnitt

Seroprevalens

Folkhälsomyndigheten har undersökt förekomsten av antikroppar mot SARS-CoV-2 för skattning av andelen personer med genomgången covid-19 i ett tvärsnitt av befolkningen genom flera insamlingar av prover under 2020. Undersökningen fortsätter under 2021. En första delrapport för öppenvårdsprover insamlade vecka 17–24 2020 från laboratorier för klinisk kemi och immunologi i nio regioner (Jämtland Härjedalen, Jönköping, Kalmar, Skåne, Stockholm, Uppsala, Västerbotten, Västra Götaland och Örebro) sammanställdes och redovisades 12 juni 2020. Denna rapport är nu uppdaterad med resultat från ytterligare två insamlingar under hösten 2020: 12 oktober till 23 oktober (vecka 42–43) och 23 november till 4 december (vecka 48/49), se [Delrapport 1](#).

Analys av prover insamlade vecka 48–49 2020 påvisade antikroppar mot SARS-CoV-2 hos 8 procent av den studerade populationen. Andelen med antikroppar var fortsatt låg bland äldre vuxna 65–95 år (4 procent), men högre bland vuxna 20–64 år (8 procent) och barn 0–19 år (11 procent).

Andelen med antikroppar var högst i Örebro (13 procent) följt av Stockholm (11 procent), Uppsala (9 procent), Västra Götaland (8 procent) och Kalmar (6 procent). Lägst andel antikroppspositiva hade Skåne (3 procent) och Västerbotten (2 procent). I Jämtland Härjedalen var andelen antikroppspositiva 4 procent, men resultatet anses inte tillförlitligt då 95 procentigt konfidensintervall är 0,19–12,22 procent.

Undersökning av antikroppar mot SARS-CoV-2 i prover från blodgivare insamlade i de nio regionerna under vecka 12–13, vecka 17–24, vecka 42–43 och vecka 48–49 2020 redovisas i Delrapport 2. Andelen blodgivare med antikroppar mot SARS-CoV-2 ökade från 0 procent vecka 12 2020 till 7 procent vecka 48–49 2020, se [Delrapport 2](#).

Tabell- och Figurbilaga

Antal provtagna individer, analyserade tester och antal fall

Tabell B1 nedan visar antalet rapporterade fall, antalet individer med rapporterad positiv laboratorieanmälan i SmiNet, antal provtagna individer samt andelen positiva individer per vecka från vecka 40 2020. För uppgifter från föregående veckor, se [arkivsidan för tidigare data](#) samt [arkivsidan över tidigare veckorapporter](#). Eftersom några provtagna individer redan tidigare registrerats som fall, är det viss skillnad på antalet fall och antalet positiva individer respektive vecka. Andelen positiva bedöms vara något under- eller överskattad varje vecka på grund av eftersläpning i rapporteringen från laboratorierna. Positiva fynd för aktuell vecka kan därför härröra från föregående veckor.

Tabell B1. Antal bekräftade fall, antal positiva individer, antal provtagna individer och andel positiva individer per vecka.*

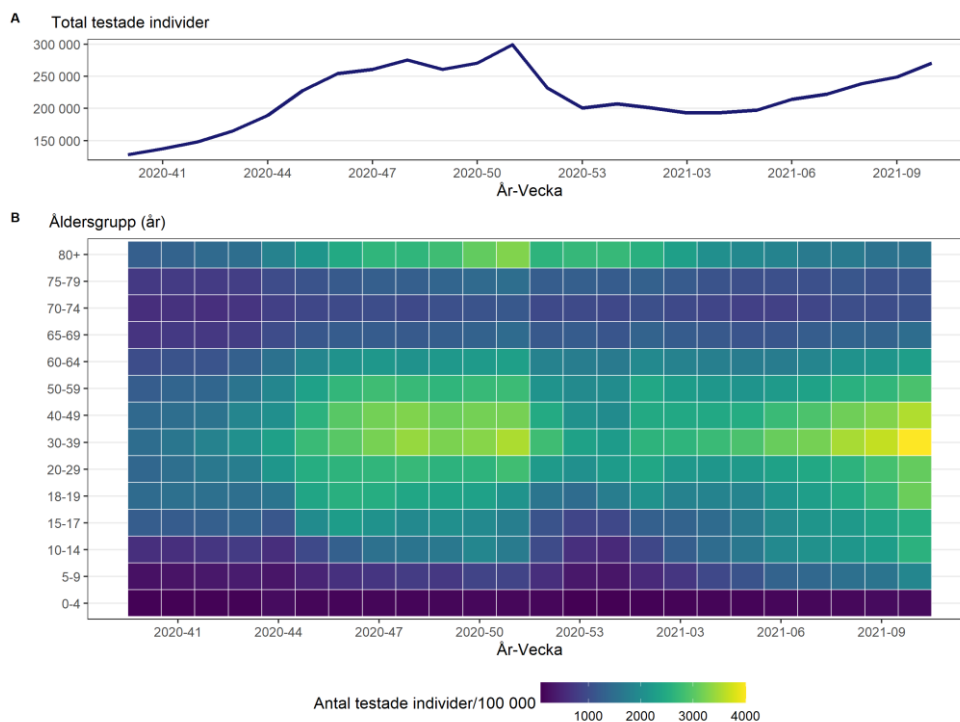
År	Vecka	Antal fall	Antal positiva individer	Antal provtagna individer	Andel positiva individer (%)
2020	40	3 642	3 713	127 916	2,9
2020	41	4 278	4 387	137 108	3,2
2020	42	5 620	5 812	148 267	3,9
2020	43	9 154	9 335	164 742	5,7
2020	44	18 467	18 646	189 301	9,8
2020	45	25 403	24 756	228 031	10,9
2020	46	31 315	32 705	254 295	12,9
2020	47	31 941	30 975	260 710	11,9
2020	48	35 552	36 675	275 712	13,3
2020	49	36 830	37 544	261 229	14,4
2020	50	43 630	46 210	270 944	17,1
2020	51	46 174	46 713	299 447	15,6
2020	52	37 134	37 276	232 114	16,1
2020	53	41 323	41 686	201 011	20,7
2021	1	39 459	39 763	207 432	19,2
2021	2	28 949	29 544	200 844	14,7
2021	3	23 239	23 689	193 188	12,3
2021	4	20 664	21 000	193 774	10,8
2021	5	19 612	19 822	197 551	10,0
2021	6	21 288	21 556	214 173	10,1
2021	7	23 618	22 838	222 512	10,3
2021	8	26 705	26 500	238 618	11,1
2021	9	27 785	27 815	249 015	11,2
2021	10	28 589	28 787	270 763	10,6

* Data är preliminära.

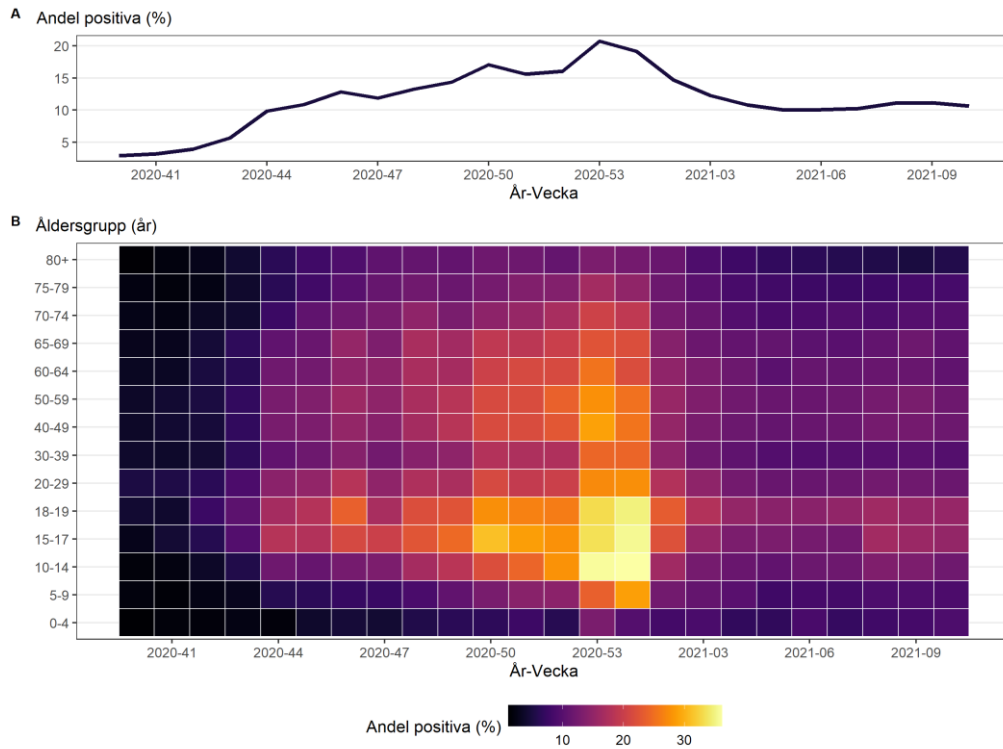
Figur B1 visar antalet provtagna individer totalt och per 100 000 invånare per åldersgrupp sedan vecka 40. Figur B2 visar antalet positiva individer totalt och per 100 000 invånare per åldersgrupp sedan vecka 40. Figur B3 visar antalet bekräftade

fall totalt och per 100 000 invånare per åldersgrupp sedan vecka 40. I figur B1-B3 representerar varje fyrkant i diagrammen en vecka och åldersgrupp. En mer orange-gul färg visar på ett högre antal testade per invånare/ andel positiva/ bekräftade fall per invånare, en mörkare blå eller svart färg visar på ett lägre antal testade per invånare/andel positiva individer/bekräftade fall per invånare. Figur B4 visar antalet provtagna individer (nukleinsyrapåvisning, PCR-test) för covid-19 per 100 000 invånare per region för de senaste två veckorna. Figur B5 visar andelen positiva individer per region för de senaste två veckorna. Data är preliminära.

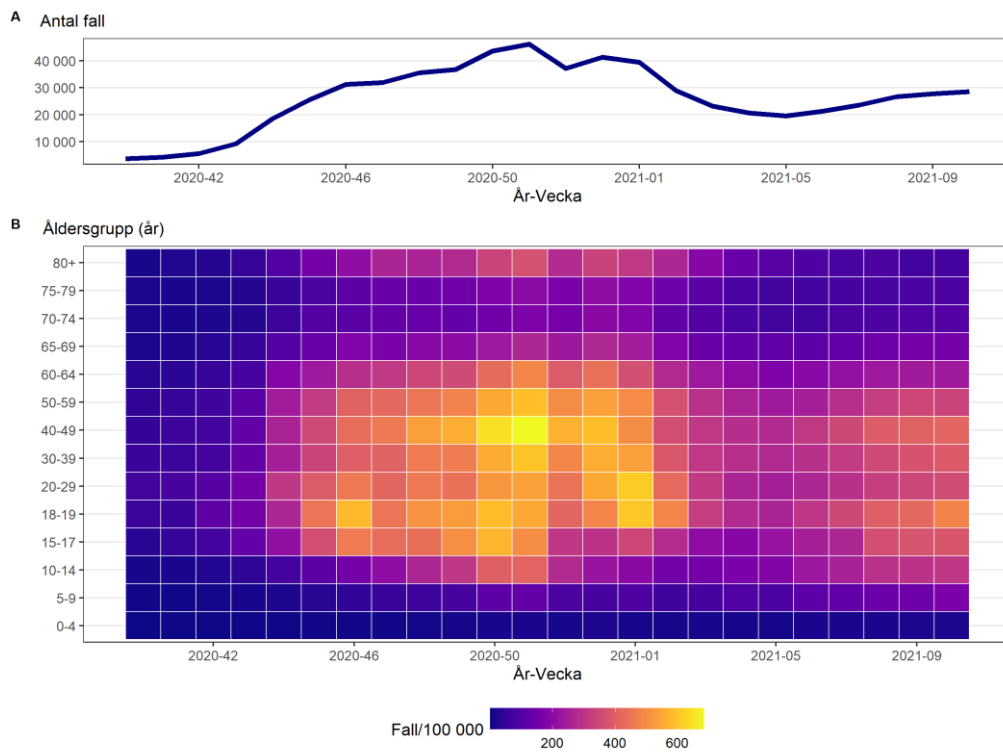
Figur B1. Antal provtagna individer per vecka (A) och antal provtagna individer per 100 000 invånare per åldersgrupp per vecka (B).



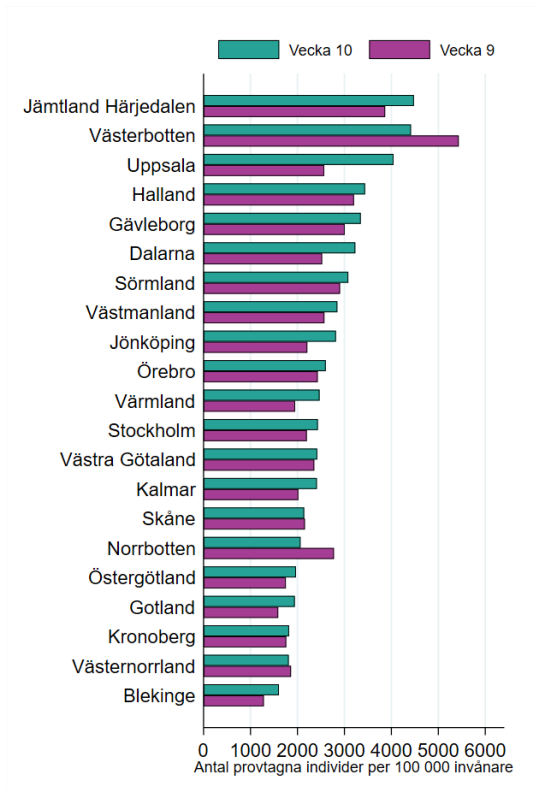
Figur B2. Andel positiva bland testade individer per vecka nationellt (A) och per åldersgrupp (B).



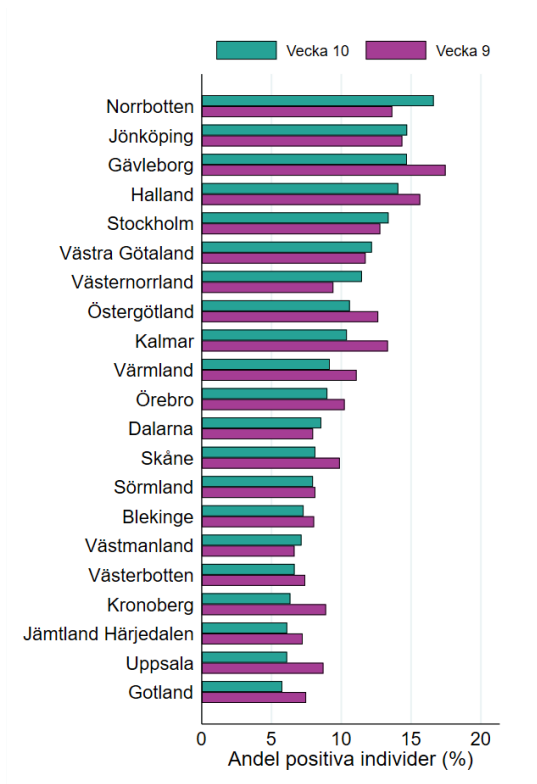
Figur B3. Antal bekräftade fall av covid-19 per vecka (A) och incidens av bekräftade fall per vecka och åldersgrupp (fall per 100 000 invånare) (B).



Figur B4. Antal provtagna individer per 100 000 invånare per region för de senaste två veckorna.



Figur B5. Andel positiva individer per region för de senaste två veckorna.



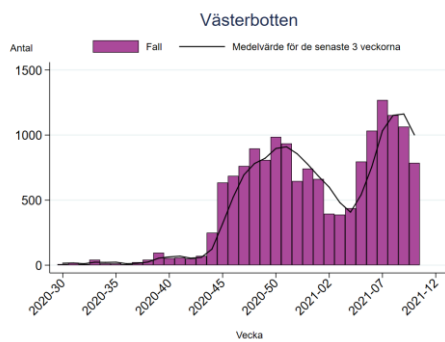
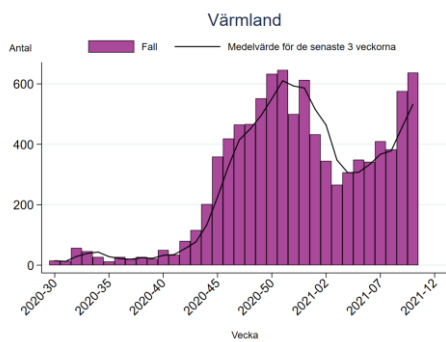
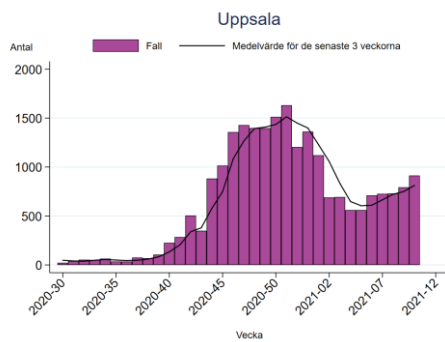
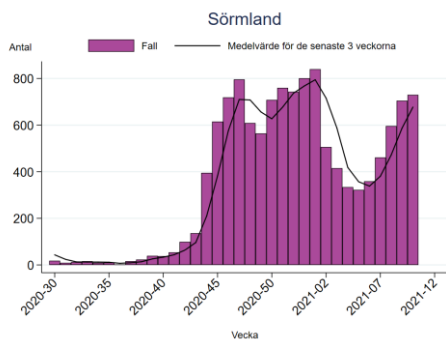
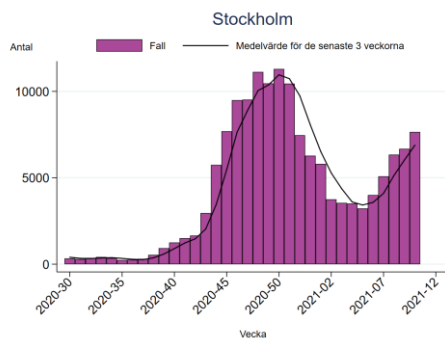
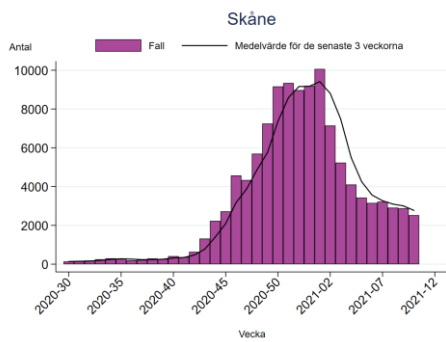
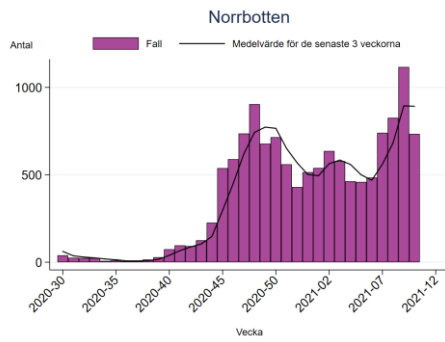
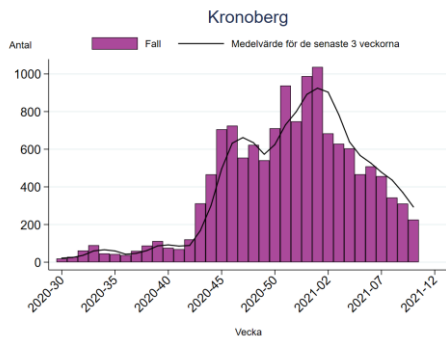
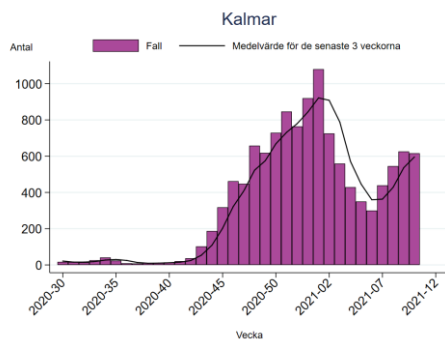
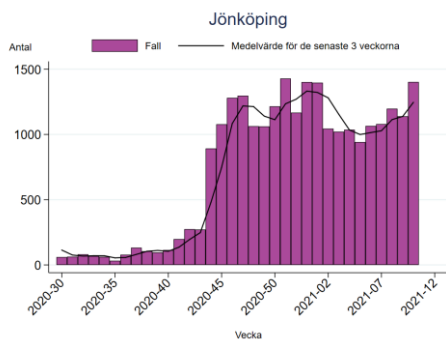
Antal laboratoriebekräftade fall av covid-19 per region

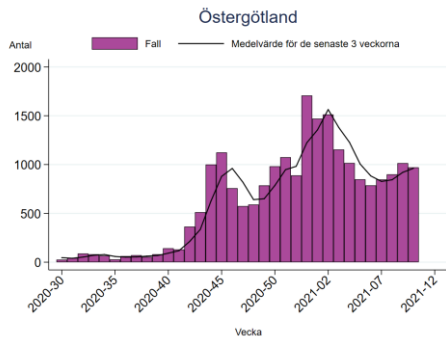
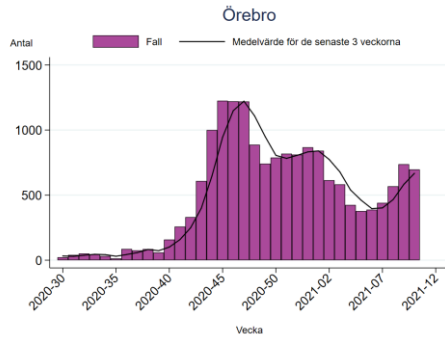
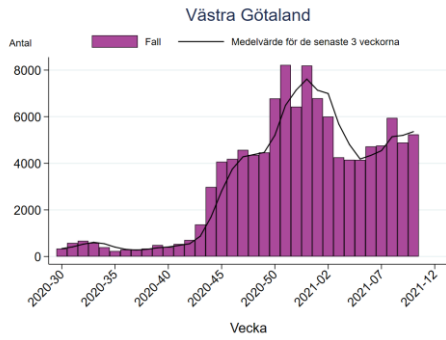
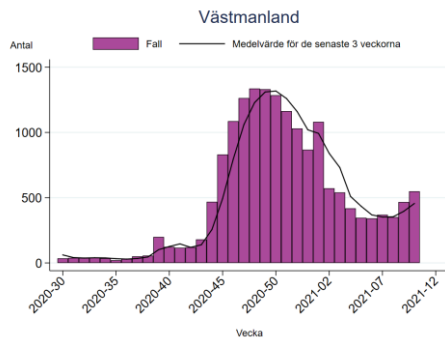
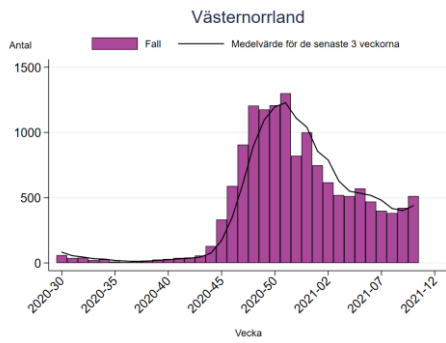
Här presenteras antalet anmälda fall per vecka för varje region från vecka 30, Figur B6. Det rullande medelvärdet över de senaste tre veckorna jämnar ut veckovisa variationer. Mer ingående trendanalyser per regioner presenteras på sidan för [analys och prognos](#). Grafer för tidigare veckor återfinns i tidigare veckorapporter (se [arkivet över veckorapporter](#)).

Observera att skalan på y-axeln varierar.

Figur B6. Antal bekräftade fall av covid-19 per vecka för respektive region.



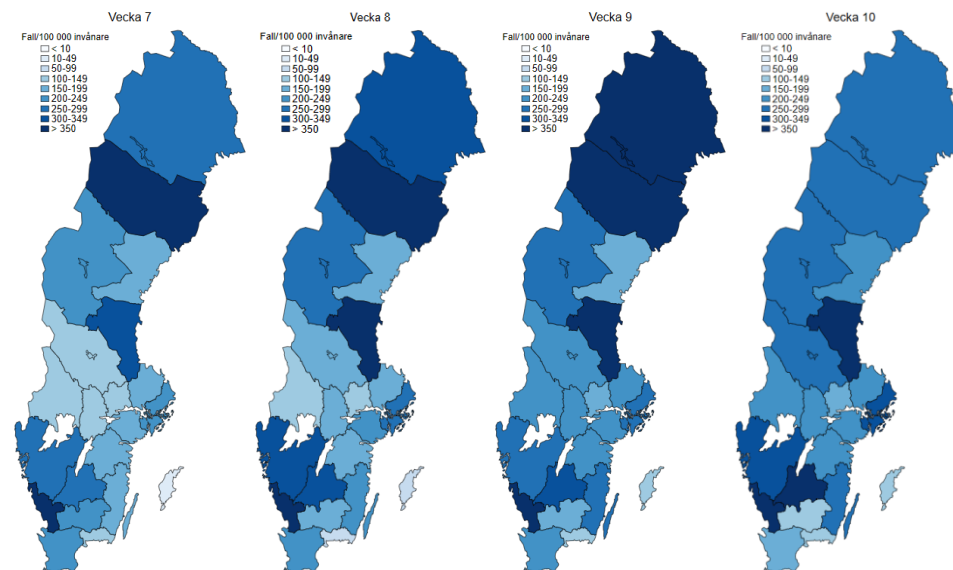




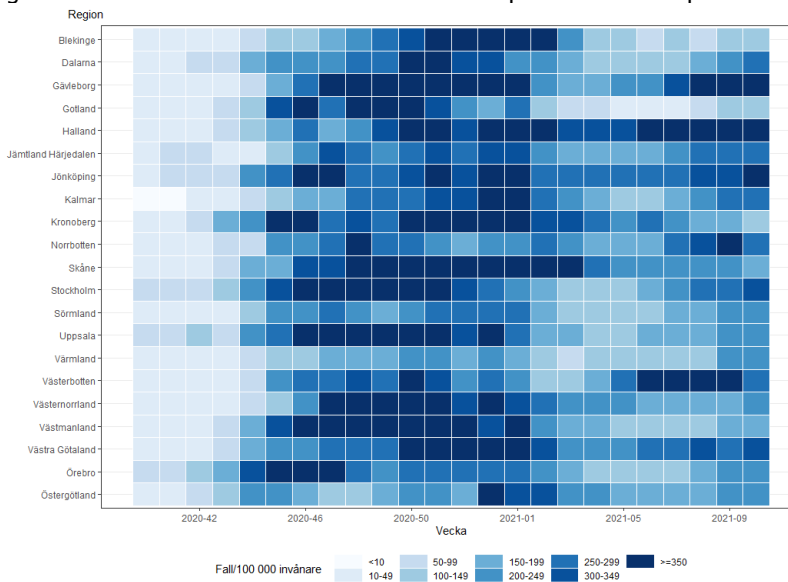
Incidens av covid-19 per region och vecka

Här presenteras den veckovisa incidensen (antalet anmälda fall per 100 000 invånare) för varje region med kartor för de senaste fyra veckorna (Figur B7) och för veckorna 40 år 2020 till aktuell rapportvecka (Figur B8) där varje fyrkant representerar en vecka och region. Veckovisa kartor finns även på Folkhälsomyndighetens [statistik sida](#). Föregående veckors kartor återfinns i tidigare veckorapporter (se [arkivet över veckorapporter](#)).

Figur B7. Incidens av bekräftade fall av covid-19 per vecka för respektive region vecka 7 till vecka 10 2021.



Figur B8. Incidens av bekräftade fall av covid-19 per vecka för respektive region.



Överdödlighet och avlidna bekräftade fall

Tabell B2 visar den uppmätta överdödligheten samt antalet avlidna bekräftade covid-19-fall. Tidigare veckor finns i veckorapporten för vecka 35 och vecka 45, se [arkivsidan för veckorapporterna](#). Veckor där överdödligheten inte avviker signifikant från det förväntade värdet markeras med symbolen \times . Negativa värden indikerar att dödligheten ligger under det förväntade värdet.

Tabell B2. Uppmätt över/underdödlighet (antal dödsfall i Sverige i alla åldrar) och antal avlidna bekräftade fall av covid-19 per vecka från vecka 40.

År	Vecka	Uppmätt över/underdödlighet*	Antal avlidna bekräftade fall*
2020	40 \times	-35	17
2020	41 \times	-70	22
2020	42 \times	-24	16
2020	43 \times	-105	43
2020	44 \times	-2	82
2020	45 \times	-43	157
2020	46 \times	118	235
2020	47	213	332
2020	48	154	417
2020	49	317	476
2020	50	279	501
2020	51	442	645
2020	52	446	644
2020	53	478	663
2021	1	413	644
2021	2	376	596
2021	3	334	513
2021	4	168	389
2021	5 \times	-57	265
2021	6 \times	-34	204
2021	7 \times	-52	172
2021	8 \times	-119	141

*Statistiken är preliminär. Endast avlidna med ett fastställt dödsdatum inkluderas i antalet avlidna bekräftade fall.

\times Värdet är inte signifikant högre eller lägre än baslinjen för normaldödlighet, baserat på det 95-procentiga konfidensintervallet.